

**Информационная справка**  
**о результатах областного мониторинга образовательных достижений обучающихся 10-х классов, получивших результаты на ОГЭ по русскому языку и (или) математике на критическом уровне**  
(февраль 2015 года)

---

**I. Актуальность мониторинга.** В 2014 году в Российской Федерации принят новый Порядок проведения государственной итоговой аттестации по образовательным программам основного общего образования.

Формы проведения ГИА 9 – основной государственный экзамен (ОГЭ) и государственный выпускной экзамен (ГВЭ).

**ОГЭ** – это форма государственной итоговой аттестации по образовательным программам основного общего образования. При проведении ОГЭ используются контрольные измерительные материалы стандартизированной формы.

**ГВЭ** – форма ГИА в виде письменных и устных экзаменов с использованием текстов, тем, заданий, билетов.

Результаты ГИА с использованием заданий стандартизированной формы признаются удовлетворительными в случае, если обучающийся по обязательным учебным предметам (русский язык и математика) набрал минимальное количество баллов, определённое органом исполнительной власти субъекта Российской Федерации, осуществляющим государственное управление в сфере образования.

В 2014 году в ОГЭ приняли участие 9447 выпускников образовательных организаций Липецкой области.

По решениям, принятым на региональном уровне, минимальное количество баллов по русскому языку и математике, рекомендованное ФИПИ, было изменено. После чего результаты ГИА 176-ти выпускников образовательных организаций Липецкой области были признаны удовлетворительными, хотя в соответствии со шкалой, рекомендованной ФИПИ, они не справились с экзаменационной работой. Данные выпускники были отнесены к группе риска - обучающиеся, получившие результаты на ОГЭ по русскому языку и (или) математике на критическом уровне.

**II. Содержание мониторинга.** В целях повышения качества образования в Липецкой области региональный Центр мониторинга и оценки качества образования проводит мониторинг образовательных достижений обучающихся 10-х классов, получивших результаты на ОГЭ по русскому языку и (или) математике на критическом уровне. Основная задача – изучить структуру успеваемости данной группы обучающихся и сформировать индивидуальные образовательные траектории, позволяющие получить удовлетворительные результаты на ЕГЭ.

В рамках мониторинга планируется отслеживать обучающихся, продолжающих своё обучение в 10-ом классе, по 14 предметам базисного учебного плана: русскому языку, литературе, иностранному языку, алгебре и началам анализа, геометрии, информатике, истории, обществознанию, географии, биологии, физике, химии, физической культуре и основы безопасности жизнедеятельности (далее – ОБЖ).

В мониторинге приняли участие 69 образовательных организаций Липецкой области, выпускники которых и составили «группу риска». Из них городских ОО – 46, сельских – 23.

**Таблица 1. Распределение ОО - участников мониторинга по муниципальным образованиям**

№ п/п	Муниципальное образование	Число ОО, участвующих в мониторинге	Кол-во выпускников группы риска
1	Воловский район	1	3
2	Грязинский район	1	2
3	Данковский район	1	2
4	Добринский район	4	7
5	Добровский район	4	5
6	Долгоруковский район	1	1
7	Елецкий район	1	1
8	Задонский район	0	0
9	Измалковский район	1	2
10	Краснинский район	2	4
11	Лебедянский район	3	5
12	Лев Толстовский район	0	0
13	Липецкий район	0	0
14	Становлянский район	1	2
15	Тербунский район	3	5
16	Усманский район	1	1
17	Хлевенский район	0	0
18	Чаплыгинский район	0	0
19	г.Елец	5	9
20	г.Липецк	40	127
<b>ИТОГО</b>		<b>69</b>	<b>176</b>

Из 176 выпускников «группы риска» результаты на критическом уровне на ОГЭ по русскому языку получили 23 выпускника, по математике – 159, по русскому языку и математике - 6.

Наибольшее количество выпускников «группы риска» зафиксировано в г. Липецке (127), отсутствуют – в Задонском, Лев-Толстовском, Липецком, Хлевенском и Чаплыгинском муниципальных районах.

По результатам мониторинга 7 выпускников «группы риска» были зачислены в школу, но, по информации образовательных организаций, решили не продолжать своё обучение.

**III. Результаты мониторинга.** Из 169 выпускников, продолживших своё обучение в 10-ом классе, по итогам I полугодия 2014/2015 учебного года неудовлетворительные отметки по одному или нескольким предметам имеют 20 человек, 8 обучающихся получили только «4» и «5», один ученик не аттестован по двум предметам (иностранный язык и биология), 6 – имеют по одной «3». Таким образом, успеваемость в группе риска составила 87,57 %, качество знаний – 4,73 %.

По итогам I полугодия 2014/2015 учебного года из 20 неуспевающих неудовлетворительную отметку «2» по тому же предмету, по которому результаты ОГЭ были на критическом уровне (русский язык, математика), имеют 15 обучающихся, причём 8 из них не успевают по нескольким учебным предметам (от 2 до 9).

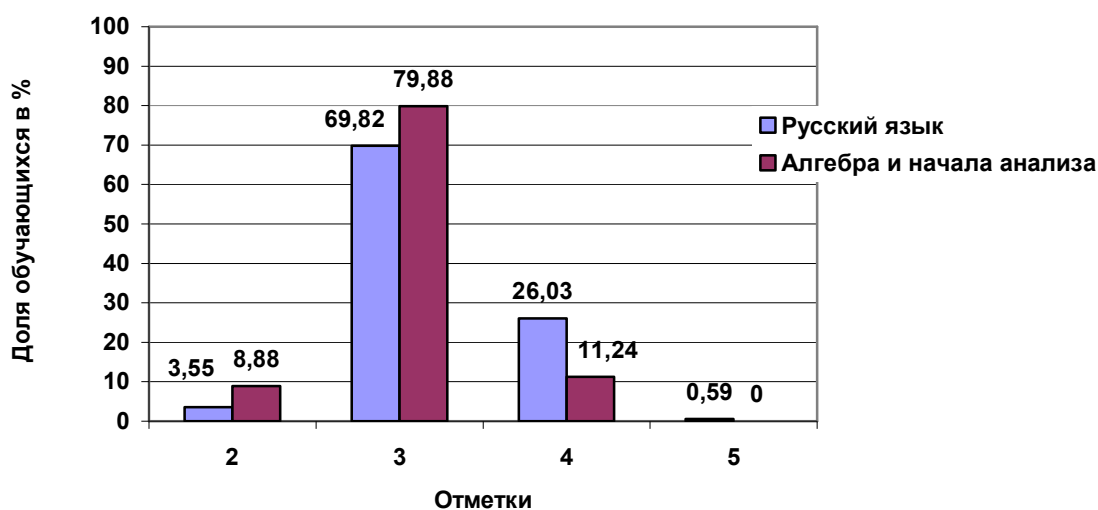
Эти результаты показывают, что к концу I полугодия учителям не удалось сформировать у 11,83 % десятиклассников группы риска необходимые знания на базовом уровне.

По итогам I полугодия 2014/2015 учебного года 10 обучающихся на «4» и «5» (5, 92 % от общего количества) по тому же предмету, по которому результаты ОГЭ были на критическом уровне (русский язык, математика), имеют отметку «4». Кроме того одной из них, Молодых Анастасия Витальевна, МБОУ лицей № 66 г. Липецка, экзамены по обоим основным предметам были сданы на критическом уровне.

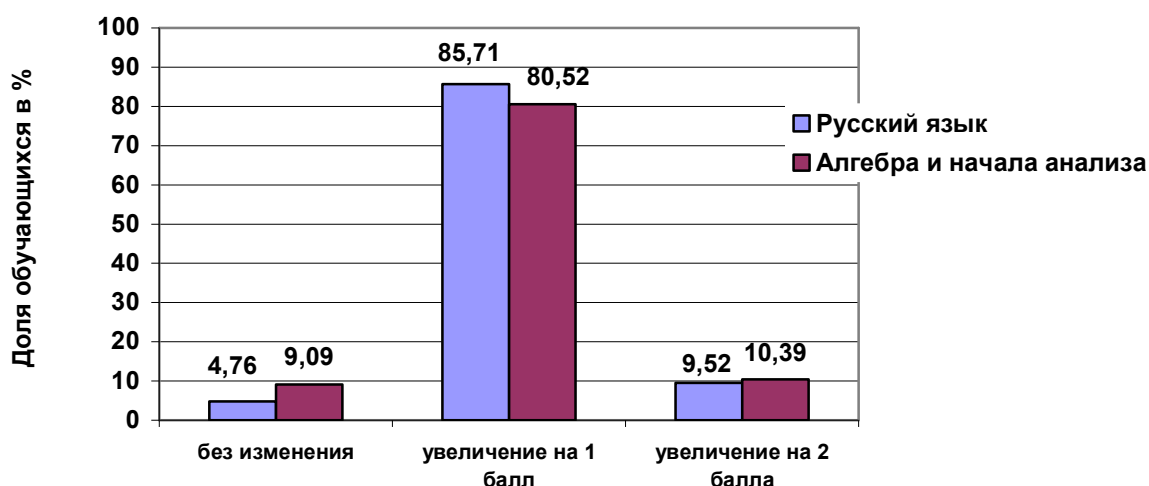
**Таблица. Итоги обучающихся «группы риска» за I полугодие 2014/2015 учебного года**

№ п/п	Предмет	Итоги I полугодия				Средний балл
		«5»	«4»	«3»	«2»	
1	Русский язык	1	44	118	6	<b>3,24</b>
2	Литература	11	59	95	4	<b>3,46</b>
3	Иностранный язык	14	54	97	3	<b>3,47</b>
4	Алгебра и начала анализа	-	19	135	15	<b>3,02</b>
5	Геометрия	-	20	125	6	<b>3,09</b>
6	Информатика	41	91	36	1	<b>4,02</b>
7	История	15	82	71	1	<b>3,66</b>
8	Обществознание	11	82	76	-	<b>3,62</b>
9	География	21	76	71	-	<b>3,70</b>
10	Биология	24	71	71	2	<b>3,70</b>
11	Физика	5	51	106	7	<b>3,32</b>
12	Химия	5	42	122	-	<b>3,31</b>
13	Физическая культура	95	57	16	-	<b>4,47</b>
14	ОБЖ	75	76	17	-	<b>4,35</b>

### Итоги I полугодия



### Сравнение результатов ОГЭ и итогов I полугодия по русскому языку и математике



**IV. Выводы.** Статистически значимые различия в результатах ОГЭ и академической успеваемости обучающихся группы риска вызывают сомнения в объективности выставления полугодических отметок, необходимо анализировать результаты обучающихся в оценочных процедурах – внутришкольных и внешних (например, рассматривать динамику результатов областного мониторинга образовательных достижений обучающихся по математике).